

# Manuel d'exploitation

## Table 35 mm

BULLETIN D'INFORMATION DU PRODUIT #2539FR

Numéro de modèle \_\_\_\_\_ Numéro de série \_\_\_\_\_

### APPLICATION DE LA TABLE DE MONTAGE

La Table 35 mm est utilisée pour «le montage » et «le démontage » du système de disque optonumérique d'auto-programmation.

Les longs métrages arrivent au cinéma sur de nombreuses bobines d'expédition et, après leur visionnement, ils doivent quitter le cinéma sur les mêmes bobines d'expédition. Le terme « montage » porte sur le processus qui permet de faire avancer les nombreuses bobines d'expédition sur le système de disque optonumérique. Pendant le processus de « montage », les « amorces » et « amorces de fin » sont retirées et le « bout » d'une bobine d'expédition est abouté à la « tête » de la bobine suivante en séquence.

Le terme « démontage » décrit le processus inverse qui se produit après la dernière projection du film et avant l'envoi des bobines d'expédition. Pendant le processus de « démontage », les « amorces » et les « amorces de fin » sont réinsérées aux collures entre les bobines d'expédition.

### MONTAGE DU PROGRAMME

En ce moment, vous avez le disque optonumérique installé, les disques installés et vous êtes prêt à monter le programme. Il y a plusieurs façons de mettre le film sur un disque optonumérique; son vers le haut, son vers le bas, émulsion vers l'intérieur, émulsion vers l'extérieur, etc. Puisque l'opérateur a son propre style, nous essaierons d'expliquer comment le disque optonumérique achemine et rebobine le film et nous laisserons à l'opérateur l'orientation du film. Il y a toutefois une règle c'est que le début d'une bobine doit s'agencer avec l'extrémité de la bobine précédente. La piste sonore, l'émulsion et le bon cadrage sont d'une importance capitale pour que le programme fonctionne rondement.

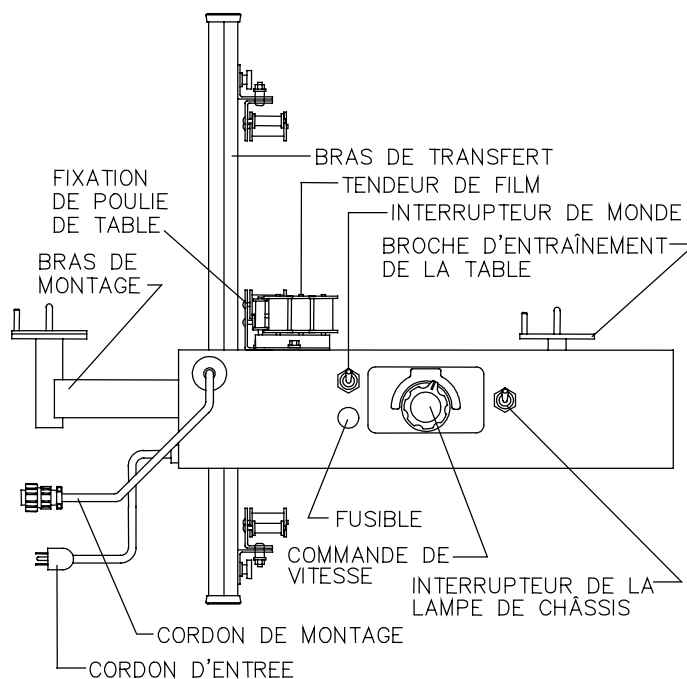
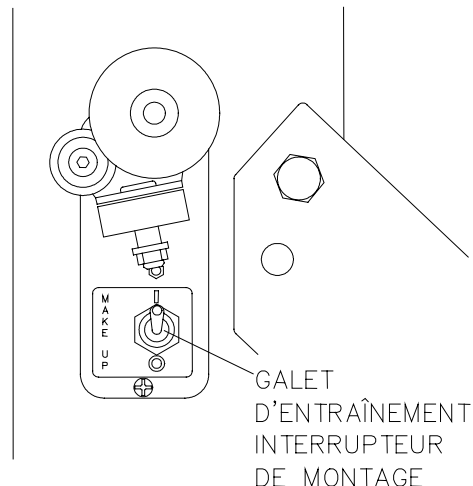


Figure 1

## MONTAGE DU PROGRAMME suite

Dans LE MONTAGE DU PROGRAMME, vous transférez le film de la table de montage au disque optonumérique. Le disque optonumérique de montage est alimenté de la table et tire le film de la broche de la table montage.

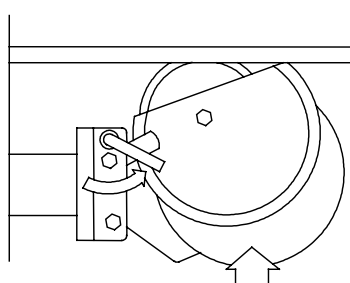
- 1) Positionnez la table avec le bras de transfert près du système de disque optonumérique pour que les galets pivotants sur le bras de transfert tournent librement vers le centre du disque optonumérique.
- 2) Réglez L'INTERRUPTEUR DE MODE DE LA TABLE à OFF (arrêt) et tournez le bouton de commande de vitesse jusqu'au bout dans le sens contraire des aiguilles d'une montre.
- 3) Branchez le cordon d'alimentation dans une prise de courant de 110/120 volts c.a. 50-60 Hz. Tirez assez de cordon de table de montage de l'avant de la table pour atteindre le panneau électrique sur l'ALTERNOSTAT et branchez-le dans la prise de courant à quatre broches portant la mention TABLE PORT (port de table). Réglez L'INTERRUPTEUR DE MODE DE LA TABLE à MONTAGE.



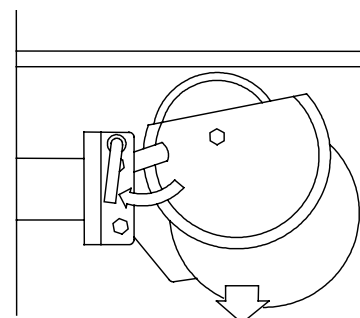
**Figure 2**

- 4) Choisissez un disque optonumérique approprié pour monter le premier programme. Réglez l'INTERRUPTEUR D'ENTRAÎNEMENT DE GALET à « I » (marche) et enclenchez le MOTEUR D'ENTRAÎNEMENT.

- 5) Placez un anneau central sur le disque optonumérique de montage avec les goupilles insérées dans les trous fournis. Assurez-vous que l'anneau central est bien verrouillé en position sortie.



ENTRAÎNEMENT DE  
MOTEUR ENGAGÉ



ENTRAÎNEMENT DE  
MOTEUR DÉSENGAGÉ

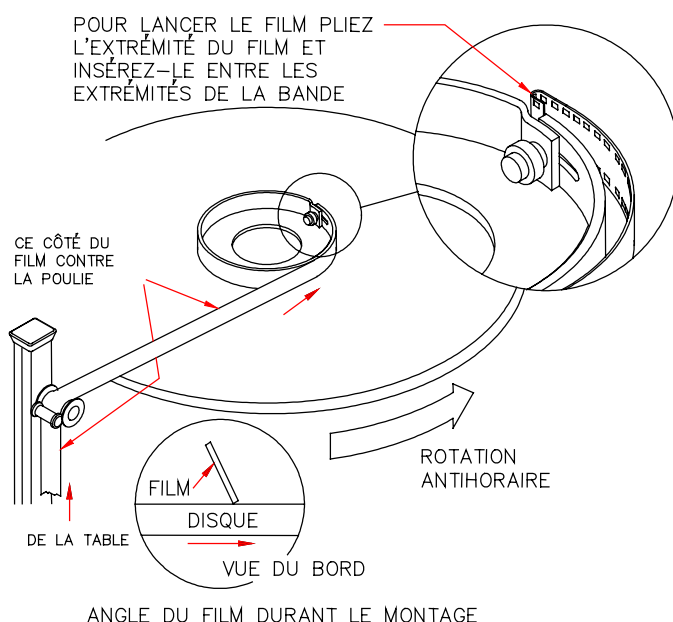
- 6) Ajoutez l'amorce nécessaire à la première bobine. Placez la bobine sur la broche du bras de montage, enfiler l'amorce par la table et jusqu'au disque optonumérique de montage. Les schémas de table d'enfilage sont présentés aux pages 5 et 6.

**Figure 3**

## MONTAGE DU PROGRAMME suite

7) Connectez à la main le film à l'anneau central et tournez le disque dans le sens contraire des aiguilles d'une montre pour au moins deux rotations pour assurer un bon alignement du défilement du film. Réglez la hauteur des galets pivotants sur le bras de transfert de la table de montage pour assurer un dégagement de 1/8 po à 1/4 po entre le film et le rebord extérieur du disque.

8) Tournez lentement la commande de vitesse dans le sens des aiguilles d'une montre. Vérifiez le défilement du film pour avoir un bon alignement de poulie. Le disque optonumérique de montage tirera le film du bras de la table de montage.



**Figure 4**

Près du bout de la bobine, réduisez GRADUELLEMENT la vitesse du disque de montage. Vous voulez arrêter la bobine avant que l'amorce commence à quitter la table, permettant ainsi de faire des collures sur le dessus de la table avec l'aide de l'éclairage de cadrage.

9) Enlevez l'amorce de la première bobine et l'amorce de la deuxième bobine. Vérifiez l'émulsion, la piste sonore et le cadrage. Faites la collure et répétez les étapes (8) et (9) pour chaque autre bobine.

10) Réglez le bouton de mode de table à OFF (arrêt). Réglez L'INTERRUPTEUR DE MONTAGE DU GALET D'ENTRAÎNEMENT à « O » (arrêt). La table peut rester brancher dans le système disque optonumérique sans affecter les autres fonctions du disque optonumérique. Maintenant le MONTAGE DE PROGRAMME est TERMINÉ.

## DÉMONTAGE DU PROGRAMME

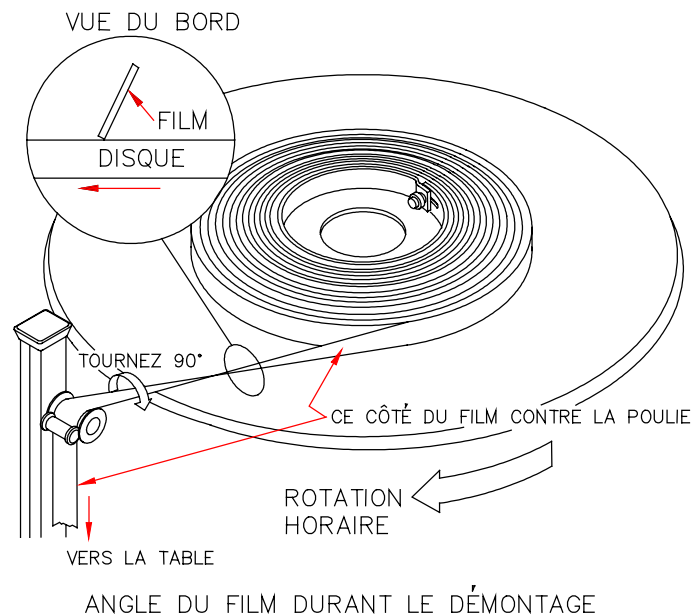
Le DÉMONTAGE DU PROGRAMME est essentiellement le contraire du MONTAGE DE PROGRAMME. Le film est transféré, une longueur de bobine à la fois, du disque optonumérique à la table TAILS (BOUT) d'abord. La broche d'entraînement de la TABLE DE MONTAGE contient les bobines et fournit l'alimentation pour enrouler le film sur la bobine. Le disque optonumérique qui contient le film doit être libre de tourner durant cette opération (MOTEUR D'ENTRAÎNEMENT désengagé).

1) Positionnez la table avec le bras de transfert près du système de disque optonumérique de sorte que les galets pivotants sur le bras de transfert tournent librement vers le bord extérieur du disque optonumérique.

2) Réglez L'INTERRUPTEUR DE MODE DE LA TABLE à OFF (arrêt) et tournez le bouton de commande de vitesse jusqu'au bout dans le sens contraire des aiguilles d'une montre.

3) Branchez le cordon d'alimentation de la table dans une prise de courant de 110/120 volts c.a. 50-60 Hz. Réglez L'INTERRUPTEUR DE MODE DE LA TABLE à REWIND (rembobiner).

4) Placez une amorce de fin sur le bout TAIL du film et placez une bobine d'expédition vide sur l'arbre d'entraînement de la table. Enfilez l'amorce de fin par la table à la bobine d'expédition. Les schémas de table d'enfilage se trouvent aux pages 5 et 6.



**Figure 5**

5) Connectez le film à la bobine d'expédition et tournez à la main la bobine dans le sens des

aiguilles d'une montre pour au moins deux rotations pour assurer un bon alignement du défilement du film. Réglez la hauteur des galets pivotants sur le bras de transfert de la table de montage pour assurer un dégagement de 1/8 po à 1/4 po entre le film et le rebord extérieur du disque.

6) Maintenant, débrayez le moteur d'entraînement sur le disque optonumérique.

**MISE EN GARDE : Si vous ne débrayez pas le moteur d'entraînement du disque optonumérique cela surchauffera le moteur d'entraînement de la table et fort probablement endommagera le moteur et/ou le film.**

7) Tournez lentement la commande de vitesse de la table dans le sens des aiguilles d'une montre. Vérifiez le défilement du film pour vous assurer qu'il y ait un bon alignement de poulie. La bobine d'expédition tirera le film du disque optonumérique. Près du bout de la longueur de la bobine, réduisez GRADUELLEMENT la vitesse du disque de montage. Vous devez arrêter la bobine avant que la collure faite au MONTAGE DE PROGRAMME arrive sur la bobine d'expédition.

8) Coupez la collure et ajoutez l'amorce nécessaire au film sur la bobine d'expédition. Cette bobine est terminée maintenant, prête à emballer et à expédier.

9) Répétez les étapes (4), (5), (7) et (8) jusqu'à ce que tout le film soit sur les bobines d'expédition. Le DÉMONTAGE DU PROGRAMME est maintenant terminé.

## DÉPANNAGE

- 1) Si le disque optonumérique ne tourne pas pour le MONTAGE DE PROGRAMME
  - a) Assurez-vous que le MONTAGE DU GALET D'ENTRAÎNEMENT est réglé à « I » (MARCHE)
  - b) Assurez-vous que le MOTEUR D'ENTRAÎNEMENT est ENGAGÉ.
  - c) Assurez-vous que le CORDON DE LA TABLE DE MONTAGE est branché correctement dans le POINT DE CONNEXION DE LA TABLE (sur l'ALTERNOSTAT)
  - d) Assurez-vous que l'INTERRUPTEUR DE MODE DE LA TABLE est à la position MONTAGE
  - e) Vérifiez le fusible de la TABLE DE MONTAGE
  
- 2) Si le film ne se transfère pas du disque optonumérique à la TABLE MONTAGE pendant le DÉMONTAGE DU PROGRAMME
  - a) Assurez-vous que le MOTEUR D'ENTRAÎNEMENT est ENGAGÉ.
  - b) Assurez-vous que l'INTERRUPTEUR DE MODE DE LA TABLE est à la position REBOBINER.
  - c) Vérifiez le fusible de la TABLE DE MONTAGE

## ENTRETIEN

- 1) Gardez les broches, les bobines et les poulies propres. Il est important d'éviter l'accumulation d'huile et de poussière. L'alcool est un agent de nettoyage convenable pour ceci.
  
- 2) Il faut que vous vérifiiez régulièrement les vis, boulons et écrous pour vous assurer qu'ils soient bien resserrés.

### SCHÉMAS DU CHARGEMENT DU FILM SUR TABLE

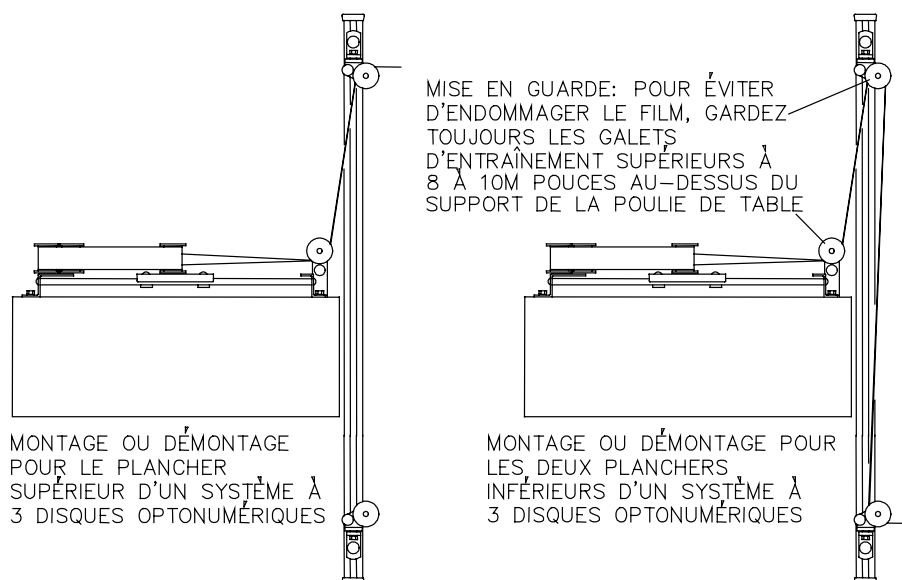
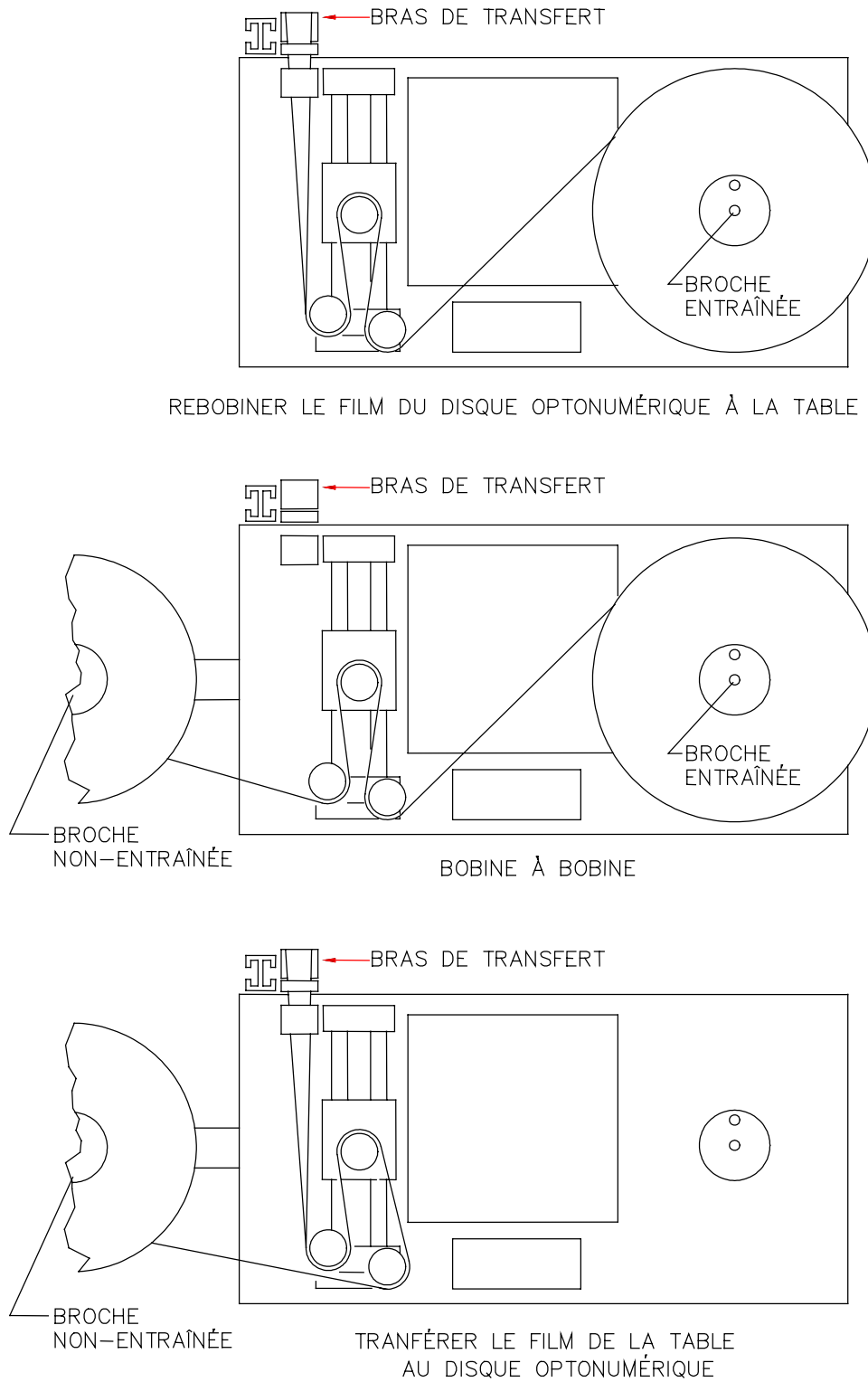
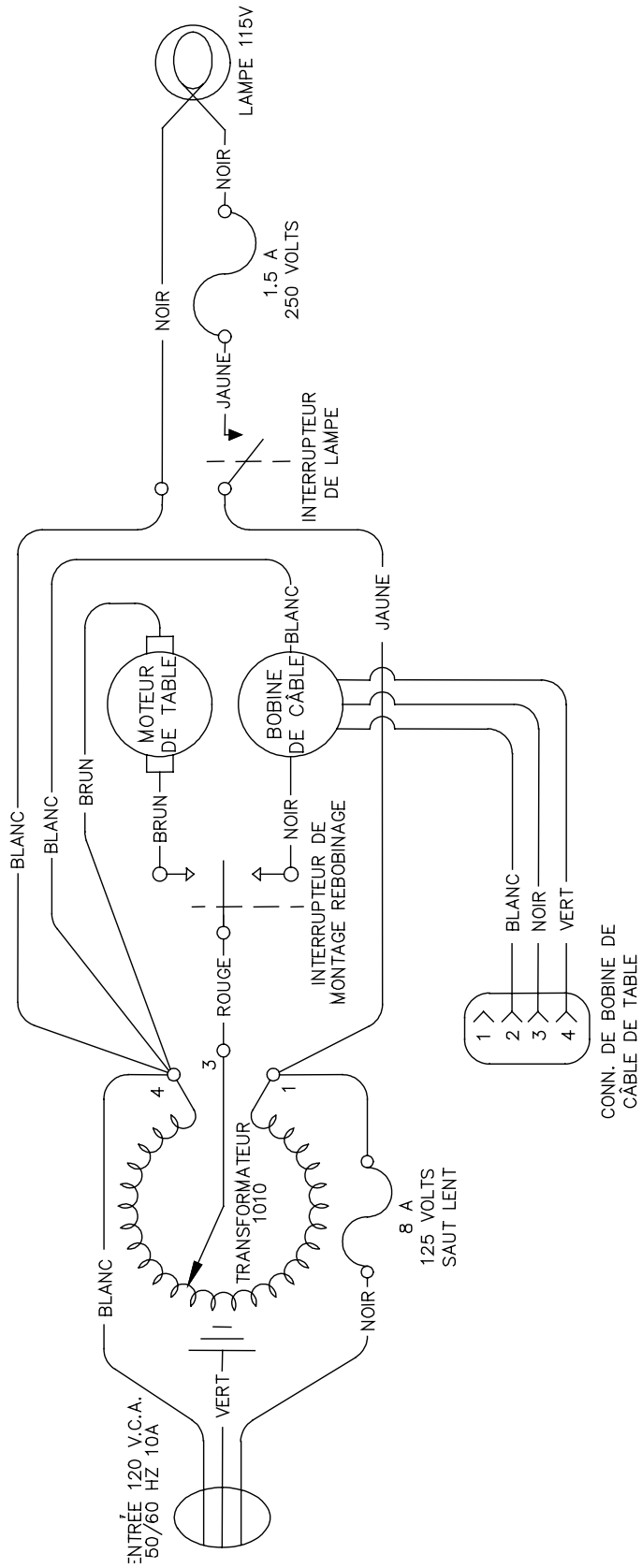


Figure 6

## SCHÉMAS DU CHARGEMENT DU FILM SUR TABLE



**Figure 7**



## SCHÉMA DU FIL

# **INSTRUCTIONS DE SÉCURITÉ IMPORTANTES**

1. Avant d'utiliser, lisez et suivez toutes les instructions.
2. Ne faites pas fonctionner l'appareil avec un cordon endommagé ou s'il a été échappé ou endommagé avant qu'il n'ait été examiné par un technicien du service après-vente qualifié.
3. Positionnez le cordon de sorte qu'on ne puisse pas trébucher sur lui, qu'on le tire ou qu'il entre en contact avec des surfaces chaudes.
4. Si une rallonge est nécessaire, utilisez une rallonge avec un courant nominal au moins égal à celui de l'appareil utilisé. Les rallonges d'un ampérage inférieur à celui de l'appareil peuvent surchauffer.
5. Débranchez toujours l'appareil de la prise de courant avant de nettoyer et de faire l'entretien ou la réparation. Ne tirez jamais le cordon pour le sortir de la prise. Agrippez la prise et tirez pour débrancher.
6. Pour réduire les risques de chocs électriques, n'utilisez pas ce produit près de l'eau ou d'autres liquides.
7. Pour réduire les risques de chocs électriques, ne démontez pas cet appareil. Reportez tout travail à un technicien du service après-vente qualifié lorsqu'il faut faire des réparations ou de l'entretien. Un mauvais assemblage peut causer des chocs électriques lorsque l'appareil est utilisé subséquentement.
8. Le fabricant ne recommande pas d'utiliser un accessoire car cela pourrait causer un risque d'incendie, de chocs électriques ou de blessures aux personnes.
9. Branchez cet appareil à une prise de courant avec contact de mise à la terre.
10. Débranchez cette unité de sa source d'alimentation avant de remplacer les lampes.

## **CONSERVEZ CES INSTRUCTIONS**